

Navirad GPS

Guide de Démarrage Rapide



Bouton « MENU » : Une pression sur ce bouton permet de confirmer le mode d'alerte choisi, une deuxième pression permet de le changer parmi les trois modes : Alertes maximums (FULL), radars fixes seuls (FIX), radars mobiles seuls (MOBILE).

Bouton « MEMO » : Une pression courte sur ce bouton permet de sauvegarder la position géographique courante et le sens de déplacement du véhicule à condition que celui-ci se déplace à une vitesse supérieure à 20Km/h. Un message «Position sauvegardée» et l'apparition sur l'écran de «UXXX» confirme la sauvegarde du point personnel N° «XXX».

• Une pression longue de 3 secondes efface la totalité des points personnels enregistrés précédemment et «ALdE» apparaît à l'écran.

(Le logiciel utilisateur permet facilement de visualiser, d'exporter et de sauvegarder ces données)



Boutons « MENU » et « MEMO » simultanément : configuration du limiteur de vitesse et du mode Silence (Silent Mode).
Après le bip de confirmation, sélectionnez en appuyant sur le bouton « MENU » l'un des cinq seuils disponibles (User Limit) puis, avec le bouton « MEMO », choisissez une vitesse de 0 (pas d'alerte) à 200Km/h.

Chaque fois que vous franchirez en accélérant l'un des seuils sélectionnés, une alerte se déclenchera.

Une nouvelle pression sur « MENU » et vous pouvez choisir avec la touche « MEMO » d'activer le mode silence et de choisir le mode « Pluie » : "On", "rAln" et "OFF". Le mode pluie (rAln) comme le mode silence, permet d'être alerté que si votre vitesse est supérieure à celle autorisée, mais de plus réduit automatiquement le seuil d'alerte de 20Km/h pour tenir compte de la diminution des vitesses autorisées en cas d'intempéries (ou pour les jeunes conducteurs).

Appuyez à nouveau sur les deux boutons simultanément, jusqu'au bip, pour revenir au mode de fonctionnement normal.

■ Vous venez d'acquérir un GPS Navirad

- Pour une meilleure réception des satellites, placez votre GPS Navirad en position horizontale au centre de votre tableau de bord grâce à la pastille aimantée.
- Insérez l'adaptateur du cordon d'alimentation dans l'allume-cigare et branchez l'autre extrémité dans le connecteur d'alimentation de votre Navirad.



- À la mise en marche de votre GPS Navirad, une séquence d'initialisation démarre par l'affichage de « 0000 » puis de la version de la mise à jour de la base de données des zones à risques, par exemple 09:11 (2009 : Novembre).
- Ensuite, peu après la fin du message de bienvenue, le mode de fonctionnement est confirmé (Full (tous les types d'alertes), _RF (les radars fixes seulement) ou _Mob (les radars mobiles seulement)).
- La dernière étape commence par la recherche des satellites.
- L'afficheur indique, par exemple O3: 32 ce qui signifie 3 satellites en vue avec une qualité de réception de 32db.
- Si votre Navirad, au bout de trois minutes, n'affiche pas plus de 3 satellites et/ou un niveau de réception inférieur à 30db, vous devez vérifier si rien n'empêche la réception des signaux des satellites GPS.

⚠ Si votre véhicule est équipé d'un pare-brise athermique, il vous faudra acquérir une antenne externe (option)

- Sinon, à la fin de la séquence de recherche un message vocal vous confirme l'acquisition des satellites et votre Navirad affiche l'heure* si vous êtes à l'arrêt ou votre vitesse réelle si votre véhicule est en mouvement.
- Réglage de l'heure : dans le logiciel utilisateur sous l'onglet "réglages utilisateur" en bas, la rubrique "Réglage heure locale" vous permet de choisir le décalage par rapport à l'heure GMT (Greenwich - Londres). En cliquant sur la flèche, ouvrez la liste et choisissez "2" par exemple (+2 heures par rapport à l'heure GMT).
- À proximité d'une zone à risque, votre GPS Navirad annoncera le type de risque et la vitesse limite autorisée par un message vocal. Il affichera également sur son écran la vitesse maximum autorisée (panneau) ainsi que la vitesse réelle de votre véhicule et la distance restante avant d'atteindre le radar à l'aide des barres horizontales.
- Le GPS Navirad, afin d'éviter de perturber inutilement la conduite peut fonctionner en mode alerte silencieuse, ainsi, à l'approche d'une zone à risque chaque fois que votre vitesse est inférieure à la limite autorisée (voir ci-contre). Dans ce mode, seul l'afficheur indique l'approche d'un radar sans aucun message vocal. Si votre vitesse est supérieure à la limite autorisée, le GPS Navirad repasse automatiquement en mode alerte vocale.

■ LOGICIELS ET UTILITAIRES

Rendez-vous sans plus tarder sur notre page de téléchargement :

www.gpsnavirad.fr/telechargement.html

Vous y trouverez les dernières versions de nos logiciels :

- l'Utilitaire d'installation du pilote du câble USB et du logiciel utilisateur,
- Un fichier de mise à jour de la base de données.

(seulement si vous souhaitez utiliser le mode de mise à jour manuel au lieu du mode automatique)



Mise à jour de votre Navirad

La mise à jour régulière de la base de données des positions de radars fixes et mobiles de votre Navirad est indispensable à une protection efficace.

Première utilisation (*)

1 Connectez-vous sur www.gpsnavirad.fr,

2 Installez le pilote USB puis le logiciel utilisateur : Dans la section 'Téléchargement' cliquez sur « Télécharger » les Logiciels Navirad correspondant à votre modèle de Navirad puis 'Exécuter' et suivez les instructions.

Mise à jour de votre Navirad :

1 Utilisez la fonction automatique du logiciel utilisateur ou Connectez vous sur www.gpsnavirad.fr, section « Mises à jour » pour télécharger un fichier de mise à jour des zones à risque correspondant à votre modèle de Navirad.

2 En mode manuel : Téléchargez le dernier fichier des zones à risque (map.xxx) : Enregistrer le dans le répertoire où vous avez installé le logiciel.

3 Connectez votre Navirad à l'aide du câble fourni.

Attention !

A) Commencez par brancher votre Navirad au câble.

B) Ensuite, l'ensemble câble + Navirad au PC puis après quelques secondes, quand Windows affiche le message de confirmation de reconnaissance et l'installation d'un nouveau périphérique USB, passez à l'étape suivante.

4 Lancez le logiciel utilisateur pour démarrer une Mise à jour : Un message vous annonce 'GPS relié !', ouvrir l'onglet « Mise à Jour » puis cliquez sur le bouton 'Mise à Jour' après avoir vérifié que la case du mode « Automatique » est cochée (à ce stade, vous pouvez également choisir de ne charger que la liste des radars automatiques sans les zones à risque de contrôles mobiles en cochant la case correspondante).

Ensuite, l'opération de recherche de fichier sur nos serveurs commence.

(En mode manuel, ouvrir le dernier fichier des zones à risque que vous avez téléchargé à l'étape 2.

Patience quelques instants.)

A la fin de la phase de chargement des données, un message annonce la fin des opérations : 'Mise à Jour ok !'. Cliquez sur OK et fermez votre logiciel.

6. Réglages par logiciel

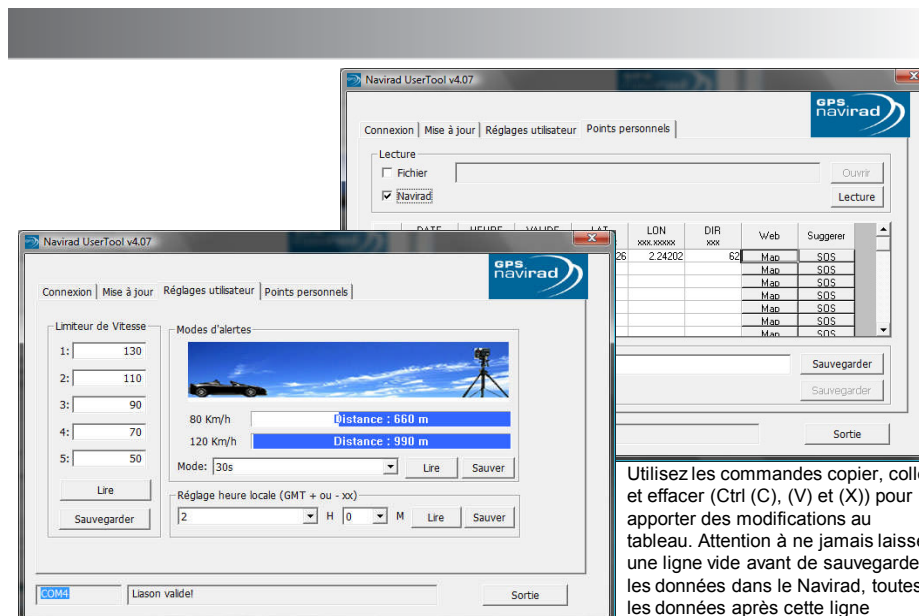
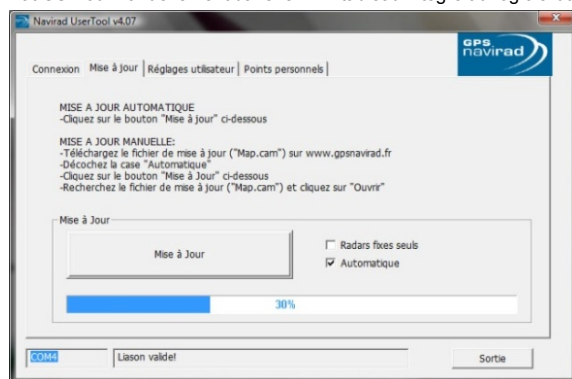
Vous pouvez, à l'aide du logiciel, régler votre Navirad.

Ainsi, vous pouvez gérer le mode d'alerte en distance ou en secondes, définir les seuils de déclenchement du limiteur de vitesse et le fuseau horaire correspondant au pays d'utilisation du GPS. (+2 pour la France en été)

Vous pouvez également gérer vos points personnels.

Vous pouvez stocker vos propres points, à l'aide du bouton "ENTER" situé sur le dessus de votre Navirad.

Mais vous pouvez aussi, à l'aide du logiciel de réglage les exporter, les effacer ou en ajouter de nouveaux à partir de fichiers au format CSV ou manuellement dans le mini-tableau intégré au logiciel utilisateur.



Utilisez les commandes copier, coller et effacer (Ctrl (C), (V) et (X)) pour apporter des modifications au tableau. Attention à ne jamais laisser une ligne vide avant de sauvegarder les données dans le Navirad, toutes les données après cette ligne seraient supprimées.

Avertissements

Attention

Avant toute utilisation, merci de lire les informations suivantes :

- **Cet avertisseur** est un système d'aide à la conduite. Il reçoit les signaux du réseau satellites GPS. Il calcule la position et la vitesse de votre véhicule ainsi que la distance qui vous sépare d'une éventuelle zone à risque afin de vous avertir automatiquement de sa présence.
- **Il ne peut fonctionner** correctement dans un sous-sol, un tunnel, ou toute autre zone qui n'offrirait pas une réception correcte des signaux GPS. En conséquence, le GPS1e ne pourra pas vous informer de la présence d'une zone dangereuse immédiatement après la sortie d'un tunnel ou d'une zone de mauvaise réception. Nous vous conseillons vivement de conduire prudemment dans ces zones.
- La **plage d'alimentation électrique** est comprise entre 12 et 24 Volts.
Vous ne devez en aucun cas tenter de l'ouvrir, de le démonter, de le réparer, de l'utiliser dans des conditions différentes de celles décrites dans ce manuel ou de le modifier pour en changer la finalité. Le non-respect de ces consignes annule la garantie.
- **Cet avertisseur Navirad** peut, dans certaines circonstances, émettre de fausses alertes. Par exemple, si vous roulez parallèlement et à moins de 100 mètres d'une route enregistrée comme zone à risque, votre GPS est susceptible d'émettre une alerte concernant le risque de la route adjacente.
- **L'objet du GPS Navirad** est de vous aider à parfaire votre sécurité sur la route. Nous déclinons toutes responsabilités pouvant résulter du non-respect du code de la route et des règles élémentaires de prudence.
- **Les droits de propriété intellectuelle** de ce produit, qu'il s'agisse de la carte électronique (hardware), des logiciels, (software) du design et des données sont la propriété de la société GPS Venture LLC et/ou de ses fournisseurs. La copie ou la distribution illégales seront punies selon les termes de la loi en vigueur.



- **Ce produit électronique ne doit pas être jeté avec les ordures ménagères ordinaires.** Pour garantir le traitement correct du produit en tant que déchet, veuillez vous en défaire conformément à la législation locale applicable. De cette façon, vous contribuerez à préserver les ressources naturelles.